

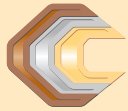


**GRUPO MINERO LAS CENIZAS**



REVISTA INSTITUCIONAL N° 3 • AGOSTO 2005





## GRUPO MINERO LAS CENIZAS

Gerente General:

**Raimundo Langlois Vicuña**

Gerente de Administración  
y Finanzas:

**Hugo Grez Bachur**

Gerente de Operaciones:

**Roberto Muñoz Sepúlveda**

Casa Matriz:  
Coronel 2354 Providencia,  
Santiago, Chile  
Tel. (56 2) 368 8300  
Fax (56 2) 368 8303

Sucursal Cabildo:  
Avenida Humeres 1501  
Cabildo, Chile  
Tel. (56 2) 368 8305

Sucursal Alhué:  
Camino El Asiento s/n Alhué,  
Chile  
Tel. (56 2) 368 8310

Sucursal Taltal:  
Camino Cifuncho (Km. 30) s/n  
Taltal, Chile  
Tel. (56 2) 368 8301

## REVISTA INSTITUCIONAL

Representante Legal:

**Raimundo Langlois Vicuña**

Director:

**Raimundo Langlois Vicuña**

Editor:

**Cristián Argandoña L.**

Periodista:

**Andrea Grez Arratia**

Diseño y Diagramación:

**Saga Diseño**

Impresión:

**Impresos Maigret**

# Editorial



Estimados amigos del Grupo Minero Las Cenizas:

Con este número, estamos viendo la luz de la tercera revista institucional, la que espero tenga el mismo éxito de las anteriores, ya que es grato tener la posibilidad de conocernos mejor, entre todos los que laboramos en este Grupo Minero, ya que hoy por hoy nos acercamos a las 600 personas directas.

Es grato porque nos comunicamos, a través de opiniones individuales y un conjunto variado de recuerdos y testimonios, que nos enriquecen el espíritu. A modo de ejemplo, les comento que me han impresionado las Fotos del Recuerdo, que llevan a los más antiguos a recordar tantos años transcurridos, de los buenos, de los regulares, y algunos pocos malos períodos, y a los más nuevos, a percatarse que existen raíces profundas que posibilitarán, sin duda, una permanencia en el futuro, como fuente de trabajo y convivencia.

No escapa a mí entender que tenemos falencias y algunos aspectos organizacionales por mejorar, lo que por cierto debe constituirse en una premisa permanente para lograr el máximo de eficiencia posible, por cuanto tenemos la característica de haber crecido en el tiempo, en sentido horizontal: **varios planteles productivos de similar tamaño**; y no en forma vertical: **un sólo gran plantel productivo que habría permitido acceder a economías de escala**. En estos términos, nuestra realidad en cuanto a volumen de producción, se explica por los tamaños de tipo medio de los yacimientos a los que hemos tenido acceso.

A lo anterior se agrega la dificultad, como cualquier empresa minera, de resolver adecuadamente la depositación de relaves generados por las producciones presentes y futuras, de nuestras Plantas de Tratamiento, por el hecho de que las exigencias medio ambientales han ido en franco aumento, tanto por parte de la comunidad como de las autoridades sectoriales.

Esperamos, a corto plazo, superar adecuadamente las situaciones comentadas, y soy optimista ya que: disponemos de un conjunto de profesionales, técnicos y trabajadores de gran experiencia y calificación; está presente y en desarrollo una política de inversiones en exploraciones mineras; ya se modernizaron las plantas de tratamiento de minerales; existe atención temprana y permanente del medioambiente por parte de toda la organización, y especialmente de la Dirección Superior.

Estas ideas-fuerza deben ser preocupación constante del Grupo Minero: empresarios, ejecutivos, trabajadores, proveedores, contratistas, etc., que aunando los esfuerzos de todos ellos, posibilitarán una larga y fructífera vida productiva futura.

Es cuanto quería compartir con ustedes y un gran saludo para todos.

*Hugo Grez Bachur*



# Alhué

Las áreas que hacen posible que sea una gran faena.

## Área de Administración



### El Superintendente de Administración, el Ingeniero Comercial Vito Furnaro: “No nos permitimos que algo esté fuera de la legalidad”

A pesar de que Vito Furnaro es un profesional joven, su carrera laboral en la Compañía ha sido extensa. En noviembre de 1994 fue nombrado Superintendente de Administración de la faena Alhué.

De estos 11 años de carrera comenta “cuando uno parte en un proyecto que ha tenido un crecimiento importante, uno se compromete mucho”. Recuerda “antes la faena era mucho más rústica, menos cómoda y productiva, y sin proyectos a largo plazo”. En cambio, agrega “hoy en día hay mucha ingeniería, planificación y proyectos de largo plazo”.

En cuanto a su cargo, Furnaro explica que las áreas que supervisa son una extensión de la Gerencia de Administración y Finanzas de Santiago, y existe una dependencia administrativa con lo que es la Gerencia de Operaciones de la Faena. En cuanto a sus responsabilidades, se contempla la supervisión del Departamento de Personal, el Área de Contabilidad y Computación.

De las características del Grupo Minero, destaca el nivel profesional de los funcionarios, la sólida posición financiera y “diría que no nos permitimos que algo esté fuera de la legalidad”, sentencia, y añade “especialmente con los derechos de los trabajadores”.

### La Secretaria de la Gerencia de Operaciones, Pamela Maldonado: “La Empresa te entrega estabilidad al 100 por ciento”

Pamela Maldonado primero llegó sólo haciendo reemplazos en distintas áreas de la faena, hasta que en 1999 fue contratada para trabajar como Secretaria de la Gerencia de Operaciones.

Maldonado cuenta “ha sido una experiencia muy bonita, existe compañerismo y la gente es muy solidaria”, agrega “profesionalmente he crecido mucho, y la empresa te entrega estabilidad al 100 por ciento”.

Su trabajo consiste en recibir la correspondencia que



llega a la faena, despacharla, preocuparse de los contratistas, gestionar las órdenes de ingreso, verificar el movimiento de los vehículos que viajan a Santiago, recepcionar a la gente, entre otras labores.

De las secretarías de la Compañía explica “por cuenta nuestra, hace como dos años, decidimos conocernos, porque siempre la relación era por teléfono”. Además, cree que luego de que la Compañía las reuniera para el Día de la Secretaria “ahora la relación con ellas es más familiar”, sentencia.

Pamela vive en Alhué con su madre y su hermana Ada, quien también se desempeña en la Compañía.

### Departamento de Personal: Un área que trabaja en equipo

El Contador Jorge Morales se desempeña en la empresa desde 1990. Como muchos de sus pares, Morales ha crecido profesionalmente. Primero su función fue controlar los activos fijos de la Compañía, luego fue nombrado ayudante del Área de Contabilidad, y posteriormente, fue asignado en 1998, como Jefe del Departamento de Personal, puesto que ocupa en la actualidad.



Sus labores principales son, controlar el ingreso de los trabajadores, estar a cargo de los contratos, finiquitos, remuneraciones, pago de cotizaciones, entre otras labores. “Nosotros llevamos la vida útil de trabajador”, sentencia.

Morales explica “la compañía es muy importante para nosotros como fuente laboral y también para la gente del pueblo”. Agrega “eso se pudo comprobar en 1998, cuando la Compañía se detuvo por ocho meses, el pueblo fue abandonado, y muchos negocios cerraron”.

Además, Morales cuenta que gracias al apoyo del Grupo Minero –en un período de diez años– todos los trabajadores tienen la enseñanza media completa. Sólo faltan dos funcionarios que este año culminen sus estudios.

El proceso de nivelación anual, contempla el mes de julio para las inscrip-

ciones, en agosto se entrega el material, en noviembre se refuerzan las materias a estudiar y finalmente en diciembre, se realizan los exámenes necesarios para aprobar el curso que corresponde, hasta lograr así sucesivamente el cuarto medio.

Junto a Morales trabaja como Ayudante de Personal Paula Jerez, quien lo asiste laboralmente y forma parte de dicho departamento. Jerez es alhuina, nacida y criada en la zona, sólo recurrió a Santiago para perfeccionarse como profesional. Luego retornó a Alhué donde vive con sus abuelos y su tía; reconoce ser "muy de familia", y le encanta la tranquilidad de la zona, y no soporta la contaminación ambiental de nuestra capital, "cuando voy a Santiago, me duele la cabeza y los ojos me pican", sentencia.

En cuanto a su labor, manifiesta que trabaja en conjunto con Jorge Morales. "Éste es un departamento bien unido" dice.

De los funcionarios de la empresa cuenta "te respetan como compañera de trabajo y profesional". Además que a muchos de ellos los conocía de antes por ser de la misma localidad.

### Área de Contabilidad: El contraste del tiempo

El jefe de Contabilidad Manuel Espinoza reconoce ser uno de los más antiguos funcionarios de la faena, sus labores se inician en 1988. Por ello recuerda, "han habido muchos cambios, partimos en una casa de madera, era la mitad de lo que existe actualmente". Además, explica "antes no habían computadores,



todo se hacía a máquina". Resalta el agradable ambiente que se vive en la faena, "aquí las relaciones humanas son buenas", dice.

Entre sus funciones principales están, contabilizar facturas, realizar pagos al personal, revisar los traspasos, entre otras.

De su vida personal comenta que vive en Melipilla, con su hija y su señora, y todos los días debe viajar más de una hora para llegar a la zona de Alhué.

A diferencia de Espinoza, quien lleva más de 15 años desempeñándose en la Compañía, Oscar Sepúlveda, Ayudante de Contabilidad, ingresó recientemente a la empresa, a fines del 2004. A Sepúlveda no le acomoda mucho trabajar en faena, porque debe estar lejos de su actual señora, con la que lleva sólo dos años y medio de matrimonio. "El único inconveniente es que se extraña a la familia", acota.

Sin embargo, esa incomodidad ha sido compensada por las buenas relaciones que tiene con sus compañeros de labor, "mi jefe es un muy buen amigo" recalca.

Además, comenta que efectúan diversas actividades extra programáticas en las que se destaca la reunión que realizan los días jueves de cada semana en el pub "Voy y Vuelvo", ubicado al frente de la plaza, en la Villa Alhué. En esos instantes existe la oportunidad de



pasar un rato agradable junto a otros funcionarios de la compañía.

Ambos profesionales enfatizan que la empresa es una entidad que se caracteriza por la seriedad y responsabilidad que tiene frente a sus trabajadores.

### Área de Computación: El rol de Daniel Valenzuela

El área de Computación está integrada solamente por el Programador Daniel Valenzuela, quien, al igual que muchos de sus compañeros de labor, ingresó a la Compañía en 1988. Entre sus funciones se contempla controlar las comunicaciones tanto internas como externas de la faena, y verificar que las redes de datos y la telefonía funcionen correctamente. Además, Valenzuela cuenta "atiendo todas las consultas de los usuarios, desde que tengan alguna dificultad con un "mouse", hasta definir instalaciones de red".

Actualmente, su labor está centrada en las instalaciones de red hacia el interior de la mina, las que incluirán teléfono y computadores. El sistema se realizará, a través, de fibra óptica y el objetivo será mantener comunicados tanto a las oficinas de los jefes de cada área como a los trabajadores con el exterior. Según Valenzuela, dichas instalaciones estarán operando a partir de un mes y medio más, aproximadamente.

Concerniente a la empresa, el profesional de la computación resalta la seriedad y la estabilidad de la compañía, así como el oportuno pago de las remuneraciones en las fechas estipuladas.



## Administración de la Mina

### El Administrador de la Mina, el Ingeniero Civil de Minas René Fonseca: "Existe flexibilidad para los nuevos desafíos"

El Área de Administración de la faena está sufriendo diversas modificaciones estructurales. Se están construyendo nuevas oficinas para todas las secciones relacionadas con la operación del yacimiento.

Allí trabaja el Ingeniero Civil de Minas, René Fonseca, quien cuenta que está a cargo de administrar las operaciones de la mina. Explica "los trabajos se ejecutan en base de un proyecto que los realiza el Área de Ingeniería y el área que administro es la encargada de

llevarlo a cabo".

Según Fonseca los proyectos tienen como objetivo, por un lado, construir galerías, y por otro, extraer el mineral, en los plazos estipulados y en la cantidad adecuada. Además "apoyamos a Geología en cuanto a los servicios que requieran", comenta.

Fonseca resalta "acabamos de hacer un trabajo que podríamos llamar un hito". Puesto que se construyó un gran túnel que va desde la quebrada al inte-



rrior de la mina hasta la superficie en otra quebrada aledaña. La Construcción de mil metros se terminó el 30 de junio y se realizó porque los geólogos consideraron que era un área de interés para encontrar mineral. Dicha obra provocó que el yacimiento tuviera un acceso adicional.

El profesional cree "existe flexibilidad para los nuevos desafíos". Agrega "aquí hay pocas personas que tomamos decisiones; la empresa nos entrega la confianza para que uno pueda trabajar con bastante soltura".

Actualmente René vive en Melipilla con su señora y sus tres hijos.



## El Jefe de Turno de Producción, el Ingeniero en Ejecución de Minas Héctor Armijo: “La Empresa no escatima en gastos de equipos mineros”

El Ingeniero en Ejecución de Minas, Héctor Armijo, cuenta que actualmente están con mucha actividad. El motivo: el nuevo



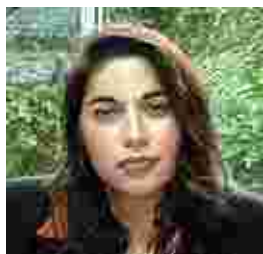
proyecto que pretende trasladar todas las instalaciones exteriores al interior de la mina, como la bodega, una sala de cambio para los trabajadores, el área de mantención y comedores equipados. “Es un proyecto bastante ambicioso”, decreta. El principal beneficio operativo será acortar las distancias de traslado.

Además, Armijo está encargado del área de producción y de coordinar a los contratistas “ellos son nuestros colaboradores, que nos prestan apoyo para nuestros servicios”, dice.

Dichos servicios son generalmente las instalaciones eléctricas, de ventiladores, obras civiles, etc.

Además, cree que la faena posee equipos de punta similares a los de las grandes compañías mineras, manifiesta “esta empresa no escatima en gastos de equipos mineros”. Referente al ambiente piensa que la calidad humana es muy buena, y no se hacen distinciones de cargo, “todos somos un equipo”, cuenta.

## La Secretaria de Administración, Ada Maldonado: “En esta Compañía hay mucha proyección”



Ada, a diferencia de su hermana Pamela, quien trabaja en la Gerencia de Operaciones, ingresó a la Compañía en 1994. En el

largo tiempo transcurrido, piensa que se siente cómoda tanto en su labor como en el ambiente que la rodea. El hecho de que sea la única mujer en su área no es un impedimento en absoluto. “Aquí el trato es amable y hay mucho respeto”, manifiesta. Además cree “en esta compañía hay mucha proyección”. Y rescata la estabilidad económica que brinda el Grupo Minero.

De sus funciones, explica que ingresa la producción de la mina, lleva el control de los balances, atiende la central telefónica, realiza la confección de los procedimientos de trabajo y los reglamentos para el personal de la mina.

## Bodegas

### Bodega de la Planta

#### Vigorena y Gárate: amistad a toda prueba

Marcos Vigorena, Jefe de Bodega y Carlos Gárate, ayudante, llegaron cuando la empresa recientemente se iniciaba en la zona, en la década de los ochenta.

En 1998, tras el cierre de la Compañía por casi ocho meses, decidieron realizar su propio negocio de transporte público en la Villa Alhué. Por la inestabilidad económica que entregaba dicha línea de colectivos, optaron por continuar en sus cargos en la Compañía.



Marcos Vigorena y Carlos Gárate.

En la práctica, más que jefe y ayudante ellos son muy amigos. Incluso cuando Vigorena estuvo enfermo por un largo período, Gárate no tuvo problema en tomar sus funciones.

Por ello, en dicha área se respira un buen ambiente laboral, y se palpa la estima que se tienen. Lo que provoca que se apoyen en su trabajo diario.

Entre sus labores se destaca la digitación de vales de consumo, confirmar órdenes de compra, recibir material, recepcionar guías de despacho, mandar materiales e insumos a las áreas requeridas, hacer aseo, entre otras funciones

Vigorena destaca de la Compañía, la preocupación por los trabajadores y el prestigio que tiene ante el mercado minero, por su parte, Gárate confiesa estar agradecido de la empresa porque ha podido lograr primeramente un terreno en la zona y ahora su casa actual.

Ambos son casados, viven en Alhué. Marcos tiene tres hijos hombres y Gárate una niña y un varón.

### Las modificaciones de la Bodega de la Mina



Aledaño a la Mina se encuentra un gran galpón. Al ingresar todos los materiales están listos para ser trasladados, ya que se concretó el proyecto en que muchas áreas serán reubicadas al interior del yacimiento, entre ellas la bodega.

En dicho lugar trabajan el Jefe de Bodega Nolberto Huerta y su ayudante Claudio Acevedo. Ambos tomarán rumbos diferentes. Huerta trabajará al interior de la mina y Acevedo se desempeñará en la bodega de la planta.

Para ambos este cambio es totalmente nuevo, Nolberto siempre se ha desempeñado en superficie y a partir del 25 de julio comenzarán sus labores bajo tierra, en tanto, Claudio expresa “yo pienso que siempre los cambios son positivos”.

Remontándonos a los comienzos de la Compañía, Huerta explica que llegó en 1986 “yo soy el tercer hombre más antiguo de la empresa”, decreta, y agrega “además yo también he trabajado en las tres faenas, y don Héctor Farías dijo que era el único”, ríe.



De los aspectos positivos de la Compañía, Acevedo manifiesta “se debe resaltar que nunca han fallado en el pago de las remuneraciones”, Huerta añade “estamos bien agradecidos de la empresa”.

## Área de Ingeniería

Literalmente arriba de un cerro, están ubicadas las oficinas del Área de Ingeniería. Para llegar hay que cruzar un pequeño puente, el lugar se asimila a la “pequeña casa en la pradera”. En dichas oficinas trabajan diversos profesionales, entre ellos, el Dibujante Técnico Proyectista Roberto Mieres y el Superintendente de Ingeniería, el Ingeniero Civil de Minas, Leonardo Fenner.

Mieres llegó el año 2003 a la empresa, anteriormente se había desempeñado en grandes



empresas mineras como Codelco, y para él la Compañía ha sido toda una novedad, comenta “acá es bien especial, he recibido mucho apoyo, es una empresa muy humana”. Además piensa que debido al agradable entorno, puede disfrutar la labor que desempeña.

De su rol comenta “diseño las corridas de producción”, es decir, dibuja lo que los geólogos posteriormente van a explorar.



Por su parte, Fenner cuenta que su rol, junto al equipo de

ingeniería, es definir los caserones, las galerías, realizar proyectos mineros desde el punto de vista de la explotación. Ver el tema de la ventilación y de la energía eléctrica de la mina, así como el aire comprimido necesario al interior del yacimiento. Comenta “los geólogos nos entregan toda la información (geológica), suponen donde hay una veta, y nosotros eso lo transformamos en un proyecto para construirlo y explotarlo.

Ambos profesionales piensan que la empresa entrega la posibilidad de innovar en sus respectivas áreas.

## La fusión de los Sindicatos



Víctor Cartagena, Carlos Contreras y Benedicto Rubio.

En octubre del 2004, los sindicatos N° 1 y 2 se fusionaron. Las razones fueron la poca cantidad de integrantes –alrededor de treinta personas respectivamente– y lograr mayor efectividad en las negociaciones colectivas con la empresa, a través de la voz de un solo presidente al mando.

Luego de realizar las tradicionales votaciones, la primera mayoría fue para el actual Presidente del ahora Sindicato N°1, Víctor Cartagena. Carlos Contreras fue nombrado Secretario y Tesorero Benedicto Rubio.

Como dirigentes sindicales cuentan que han tenido diversos logros como: la locomoción, antes el transporte de los mineros desde o hacia la mina se realizaba en camiones, actualmente cuentan con bus totalmente equipado; la instalación de una “choquera” al interior del yacimiento, es decir, un comedor muy bien habilitado. Además, según comenta Contreras, en cuanto a las remuneraciones “se puede evaluar positivamente, hemos tenido un crecimiento sobre una

media nacional”.

Sin embargo, tienen peticiones a futuro que quisieran concretar, como el apoyo económico a la escolaridad superior de sus hijos, ya que el costo de ingresar a una universidad es altísimo; el seguro obligatorio de salud, y la presencia de paramédicos en la zona alejada al yacimiento

El Operador de Equipos, Víctor Cartagena, piensa que su trabajo “es una escuela, porque uno nunca deja de aprender los oficios de la minería”. Por su parte, el encargado de Explosivos, Carlos Contreras, quien lleva casi 12 años como dirigente sindical, dice “tenemos ganas de tener toda la vida laboral acá” y destaca el hecho de que existe una primera y segunda generación de trabajadores desempeñándose en la compañía, y por último, el Cargador de Tiros Benedicto Rubio, destaca las buenas relaciones en lo social y laboral con la empresa, recalca “Si tenemos problemas vemos soluciones por parte de ellos”.





# ¿Sabía Usted? ¿Sabía Usted? ¿Sabía Usted?



• Las ventanas de las oficinas del Área de Abastecimientos, en la comuna de Huechuraba, tienen apariencia de espejos. Por tal motivo, los pájaros se confunden y se golpean contra ellas. El hecho es inusual porque dichas aves chocan cada 15 minutos aproximadamente, durante todo el día. Esta situación no molesta a los funcionarios porque dicen "estar acostumbrados".

• El cobre se usa, se recicla y se vuelve a usar y nunca pierde sus propiedades.

• Para las personas que permanecen horas trabajando frente al monitor de computador: es importante que cada media hora se levanten de sus puestos de trabajo y caminen un par de minutos, fijando la vista en objetos lejanos, para luego continuar con su labor. Con esto evitarán el cansancio extremo de sus ojos.

• En Alhué trabajan activamente 224 personas, incluyendo operarios de la mina, de la planta, administrativos, entre otros.

• La principal característica cultural de la localidad de Alhué es que su plaza y alrededores (municipio e iglesia) están declarados Monumento Nacional, debido a las interesantes líneas arquitectónicas que posee.

• En Cabildo trabaja José Torrealba, quien se desempeña en la Compañía como Operador de Equipos de Perforación. Su pasión es ser Cantor a lo Divino, por ello, siempre es solicitado en distintas celebraciones religiosas. El 17 de julio estuvo presente en la fiesta de la Virgen del Carmen, donde salió a recorrer las calles junto a cientos de devotos. La festividad culminó con una eucaristía presidida por el Cardenal Francisco Javier Errázuriz, en el Santuario Nacional de Maipú.

• La Secretaria de la Gerencia de Administración y Finanzas, Gloria Real, fue condecorada por la Asociación Latinoamericana de Poetas, con la medalla "Octavio Paz y Gustavo Pérez Ocampo", por su brillante trayectoria como Promotora Cultural Internacional (2005).

Dicho galardón le fue entregado en VII Congreso de Poetas, realizado entre el 28 y 30 de abril, en el Cuzco, Perú. En la ocasión, además de ser reconocido su gran aporte literario, se publicó la Antología "Piedras Sobre



Piedras", obra en la que aparecen dos poemas escritos por ella.

Actualmente Gloria Real es Presidenta de la Unión de Escritores Americanos.

• El día domingo 10 de julio se realizó en Cabildo el funeral de "El Parrilla". La causa de su deceso se piensa que fue una bronconeumonía. Carlos Zepeda será siempre recordado por su humildad, honradez y especial personalidad, principalmente por los mineros de la localidad, quienes conocieron su sufrida vida y las precarias condiciones en las que vivía en la zona aledaña a los yacimientos. Darío Rivera y Héctor Farías, entre otros, siempre trataron de ayudarlo.



• El 12 de julio fue el aniversario de Taltal. Cumplió 147 años de existen-

cia. A las doce de la noche del día 11 de julio, la localidad celebró en grande.

Los festejos incluyeron fuegos artificiales y la presencia de toda la población, quienes bailaron junto a la Sonora de Tommy Rey.

Además, en el marco de dicha celebración, la Ilustre Municipalidad de Taltal, como cada año, publicó la revista "Taltal de Hoy y de Ayer", en donde exhibe los atractivos y bellos lugares de la zona.



• A finales del siglo XIX, Taltal tenía 30 mil habitantes. Los taltalinos de la época podían disfrutar del teatro, de la ópera y de las carreras en el Club Hípico, así como de las corridas de toro. Actualmente los habitantes son cerca de 14 mil.

# Cabildo

Cabildo se sitúa a 180 kilómetros al norte de la capital. En medio de la localidad, se encuentra la faena más antigua del Grupo Minero Las Cenizas. En esta edición el aporte será de las áreas de Administración, Contabilidad, Propiedad Minera, Prevención de Riesgos, Medio Ambiente, Ingeniería, y los Sindicatos de la Mina N° 1 y N° 4.



## Área de Administración

**El Superintendente de Administración, el Ingeniero Comercial Gonzalo Cabezas: “La Dirección de la Faena es clara y motivadora”**



Asesorar en los aspectos administrativos a la Gerencia, y a las áreas operativas; dirigir el Área de Contabilidad, el Departamento de Personal, el Área de Computación, la Bodega; así como la supervisión de los servicios generales, que incluyen la vigilancia y el mantenimiento de las casas de huéspedes; son algunas de las importantes responsabilidades que tiene a su cargo el Ingeniero Comercial Gonzalo Cabezas.

Su experiencia laboral ha sido diversa, pero finalmente en 1989, ingresa a la faena de Cabildo.

De este período, sólo tiene buenas palabras, “han sido años muy buenos”, agrega “principalmente por el ambiente especial que se genera desde la Dirección de la Compañía, y esa característica la propaga al resto de la organización”.

Además resalta “la Dirección de la faena es muy clara y motivadora”, refiriéndose a la labor realizada por el Gerente de Operaciones, el Ingeniero Civil de Minas, Leopoldo Valenzuela. También reconoce “contamos con personas que se desempeñan en las jefaturas de cada área, que facilitan y hacen agradable el trabajo diario”.

Cabezas cree que en Cabildo, la percepción de la Compañía es positiva, explica “eso se demuestra cuando la comunidad la invita constantemente a participar en sus actividades, siempre la integra”.

**María Teresa Bernal: sinónimo de perseverancia**

En 1988, la Secretaria de Gerencia de Operaciones, María Teresa Bernal, llegó a la Compañía a realizar un reemplazo, sin embargo, desde ese año se desempeña para el Grupo Minero.



Sus labores son variadas, desde controlar la mantención de las camionetas, hasta entregar las órdenes de trabajo a los contratistas. Su rol es primordial, ya que actualmente es la única secretaria de la faena.

Anexo a sus funciones, y sin que nadie se lo pidiese, María Teresa decidió realizar una biblioteca. Se demoró cerca de un año en la clasificación de todos los textos, explica “la creé en base a la documentación que tenía don Leopoldo, hay información de Geología, e informes que se han ido generando al interior de la empresa, como en Gerencia, Administración, Planificación y la planta”.

Bernal estuvo desde el 18 de septiembre del 2004 hasta el 1 de enero de 2005 en Estados Unidos. El motivo: se propuso aprender inglés en una univer-

sidad en el Estado de Minnesota, y lo logró “ahora puedo hablar inglés con un gringo”, explica. Lo que antes creía impensado, se hizo realidad, gracias a que una de sus hijas fue quien la motivó en su desafío, y a la Compañía que la apoyó en estos cuatro meses de ausencia. Respecto a dicha autorización, sentencia “es algo que llevo muy dentro, yo quiero mucho a mi empresa, me ha dado todo lo que tengo”.

## Contabilidad

**El Jefe de Contabilidad, el Contador Juan Carlos Morales: “Uno quiere este trabajo como a la familia misma”**



Para el Contador Juan Carlos Morales, esta Compañía ha sido su primer y único trabajo; comenzó a desempeñarse en la faena de

Cabildo en 1983. “Esta empresa ha sido una escuela” recalca; rescata el buen ambiente que se provoca con sus pares, cuenta “en la parte de recursos humanos es muy agradable, me siento a gusto, y la ubicación de la faena hace que sea bastante familiar”. Además cree “la empresa es bastante ordenada y yo encajo dentro de ese orden”.

Morales dice que es muy difícil pensar en buscar otro lugar donde desempeñarse laboralmente, porque manifiesta “uno quiere este trabajo como a la fa-



milia misma”.

De su rol indica “la información de todas las otras secciones desemboca en esta área, nosotros procesamos los datos de las Áreas de Operaciones, Bodega, Departamento de Personal, y activos fijos”. Además, se agrega el pago de las remuneraciones y el movimiento contable de los contratistas.

Actualmente Juan Carlos Morales vive en Cabildo junto a su señora y sus dos hijos.

## Personal

### La Jefa del Departamento de Personal, la Asistente Social Erika Rivera: “aquí hay comprensión por las situaciones personales”

Con sólo conversar un par de minutos con la Asistente Social, Erika Rivera, se puede percibir lo mucho que le gusta ayudar a la gente. Desde 1986, que se desempeña en dicho cargo.



Comenta los diversos proyectos que se han realizado en la empresa para los trabajadores. Recuerda “yo me siento orgullosa de haber colaborado en el Programa Habitacional Villa Las Cenizas, que tuvo la empresa”. Dicho proyecto le solucionó el tema de falta de viviendas, a muchos de los funcionarios que se desempeñaban en esos años en el Grupo Minero (1987-1988). El proceso se efectuó a través de subsidios y la Compañía donó los terrenos. En ese entonces, se vieron beneficiadas 87 familias. Actualmente, sólo quedan ocho personas que terminen de pagar sus dividendos, el resto ya cuenta con su casa propia.

El papel de Rivera fue orientar a los trabajadores, la recopilación de sus antecedentes, y la gestión de diversos trámites, para facilitar el proceso de obtención de la vivienda.

También explica que otro desafío, que aún sigue desde la década de los ochenta hasta hoy, son los planes de Salud Colectivos, los que le han permitido a la gente acceder a los beneficios que les ofrece las Isapres, cotizando lo mínimo (7%), y obteniendo prestaciones mejores que optando a un plan individual, o lo ofrecido por Fonasa.

Erika rescata las bondades de la zona “como trabajo cerca de mi casa, puedo almorzar todos los días con mi familia”. Erika es casada y tiene dos hijos.

De la empresa comenta “yo le tengo

mucho cariño a la Compañía, aquí hay comprensión por las situaciones personales”, destacando la flexibilidad referente a los permisos.

De sus funciones se destacan ver el tema de las remuneraciones, de los

## Prevención de Riesgos

### El Encargado de Propiedad Minera y Prevención de Riesgos, el Dibujante y Técnico en Prevención de Riesgos, Santiago Reyes: “Me siento orgulloso como cabildano, de pertenecer a esta faena que le da vida al pueblo”

Santiago Reyes es responsable de dos áreas: Propiedad Minera y Prevención de Riesgos.

De la primera comenta “mi labor es estar a cargo de las manifestaciones o pedimentos, que se están presentando permanentemente, en los tribunales de La Calera, La Ligua y Petorca, y a la vez, tramitar nuestras propias manifestaciones que se desatan en la zona”.

En dicha área trabaja solo y su jefe directo en Santiago es el Topógrafo Carlos Zamorano.

En cuanto al área de Prevención de Riesgos decreta “es una tarea noble”, porque cree que es un trabajo que tiene por objeto ayudar a evitar accidentes y enfermedades profesionales.

Reyes destaca “la primera persona



anticipos, gestión de vacaciones y capacitaciones, tramitación de licencias médicas, y llevar al día la carpeta personal de cada trabajador, en la que se incluye desde su contrato a todo lo que le ha ocurrido en su vida laboral.

que me motivó en el área preventiva fue Raúl Quiroga”. También reconoce el aporte que dejaron en esa área Carlos Villalobos y Víctor Figueroa, quien falleció hace un par de años atrás. Agrega “fueron personas que dejaron un legado en el área de Prevención de Riesgos”

Además, piensa que desde su ingreso a la empresa (1979) hasta la actualidad, los trabajadores han modificado sus conductas, explica “antes los mineros sólo usaban cascos, ahora se usan zapatos de seguridad, lentes, cascos y trompas”.

Desde enero de este año hasta la fecha (julio), sólo se ha registrado un accidente con tiempo perdido. Un funcionario fue golpeado por una camioneta, lo que le provocó una pequeña contusión en la rodilla, y tuvo tres días de licencia médica. Además se han provocado seis accidentes sin tiempo perdido. Se pretende que estas cifras no aumenten.

Concerniente a la empresa, Reyes cree “me siento orgulloso como cabildano, de pertenecer a esta faena que le da vida al pueblo”. Añade “cuando se presenten problemas todos deberíamos defenderla”. Y decreta “si Cenizas muere el pueblo comenzaría a decaer”.

## La Brigada de Rescate

Hace seis años que existe en la Planta la Brigada de Rescate. Su mentor fue Santiago Reyes, quien también formó la Brigada de Rescate en la mina. Reyes es el coordinador de este grupo de voluntarios, que tienen como función prestar servicios de emergencia, y actuar en forma eficaz en caso de que se produzca algún incendio.

Los integrantes son

16, y son trabajadores pertenecientes a distintas secciones: área del tranque de relaves, de la planta, de los chancadores, de la flotación y de la mollienda. A los brigadistas se les capacita, principalmente, en primeros auxilios y combate de incendios.

La secretaria cuenta con una lista de todos los brigadistas, los cuales deben estar disponibles en caso que ocurra algún imprevisto de magnitud.

En cuanto a la implementación, cuentan con los equipos necesarios de salvamento: cuerdas, camillas, sogas, bombas, entre otros.

Actualmente se pretende que cada voluntario vista un buzo especial, que lo identifique como brigadista.



# Área de Ingeniería

## El Jefe de Ingeniería, el Ingeniero Civil de Minas Mauricio Suárez: “En la Compañía te puedes desarrollar en todas las áreas”



Las primeras incursiones que tuvo el Ingeniero Civil de Minas, Mauricio Suárez con la Compañía fueron netamente académicas, ya que

realizó su memoria en la empresa. Posteriormente, ingresó con el cargo Ingeniero de Proyecto, hasta que fue ascendido como Jefe de Ingeniería. Cuenta “ha sido entretenido trabajar acá, en la Compañía te puedes desarrollar en todas las áreas”. Añade “te permite (el trabajo) conocer todo el sistema del manejo de la mina, desde los planes medioambientales, hasta la tonelada puesta en la planta”.

Rescata el positivo ambiente laboral, “debido al número de personas, la comunicación es bastante plana, lo que provoca un buen entendimiento entre toda la gente”.

También califica a la Compañía como rígida porque “siempre todo lo que se hace es muy bien evaluado, y eso genera que cada cosa que se desarrolle, tenga que pasar por varios filtros, con lo que se logra efectuar buenos proyectos”. Además destaca que en el área de explotación cuentan con tecnología de punta.

Suárez es casado y tiene dos hijos.

## El Ingeniero de Proyecto, el Ingeniero Civil de Minas, Rodrigo Ojeda: “A nosotros los jóvenes nos ha permitido desarrollarnos y ganar experiencia”

La labor del Ingeniero Civil de Minas Rodrigo Ojeda es amplia, está a cargo de los programas de producción mensual de la mina y todo lo que eso conlleva: ver los temas de planificación, preparaciones del yacimiento, caserones, perforaciones, tronaduras, etc.



De la empresa rescata el ambiente laboral con el que se trabaja y manifiesta

“a nosotros los jóvenes nos ha permitido desarrollarnos y ganar experiencia”. Además, “aquí en el departamento hay mucha gente joven y todos tenemos los mismos objetivos; y las relaciones de compañerismo son impecables”, sentencia.

Ojeda reside actualmente en La Serena con su señora y su hijo. De lunes a viernes se hospeda en la Casa de Huéspedes, habilitada por la Compañía. “Vivir acá no es como vivir en faena, porque tenemos todas las comodidades y estoy cerca de La Serena”, aclara.

## El Jefe de Geología y Producción, el Geólogo Jaime Alcázar: “La Compañía tiene los valores típicos de la clase media chilena”

El Geólogo Jaime Alcázar realizó su práctica profesional en la Compañía. Luego fue asignado a la faena de Alhué. “La experiencia fue el descueve, en cuanto a la relación con los profesionales, es la mejor faena”, sentencia. No



sólo lindos recuerdos le quedaron de su estada, actualmente aún mantiene un estrecho contacto con el Geólogo Marcelo Araya y con Manuel Espinoza.

De la Compañía destaca “lo que a mí me gusta de Las Cenizas, es que es muy corto el trecho entre los empleados y la Gerencia de Operaciones”. También cree “la Compañía tiene los valores típicos de la clase media, éstos son la austeridad, el esfuerzo y la humildad”.

Alcazar tiene como función principal aumentar la calidad de las reservas en el sector de la mina, y encontrar nuevos recursos. Para ello, cuenta con el apoyo de un equipo especializado en el área. El joven profesional nació en Cartagena, hoy en día vive en Cabildo con su señora y dos hijos.

## Las Funciones del Área de Medio Ambiente

La preservación del Medio Ambiente ha sido siempre una de las prioridades del Grupo Minero Las Cenizas. La empresa desarrolla sus actividades en base a políticas y prácticas que contribuyen al bienestar de sus trabajadores y de la comunidad en sí.

Por ello la faena, inmersa en la localidad de Cabildo, cuenta con una operación segura y responsable para prevenir posibles daños al ecosistema.

Las medidas contemplan:

- Existe una red de monitoreo (Decreto N° 185, CONAMA) para controlar y evaluar la calidad del aire en torno a Cabildo. Desde 1993, la empresa cuenta con una estación situada en el centro de la localidad. La norma estipula que para un metro cúbico del aire del ambiente, deben existir 150 microgramos de polvo (150 ug/Nm<sup>3</sup>). De acuerdo a lo exigido por la Ley, la empresa mide un tercio, es decir, 50 microgramos de polvo en un metro cúbico de aire, cifra que se provoca sólo cuando existen episodios críticos. Sin embargo, el equipo de control no discrimina otras fuentes emisoras, como el polvo originado en los caminos de tierra, polvo natural del valle, cerros, tránsito vehicular, etc. Además de dicho monitoreo, en verano principalmente se humectan los stocks y los caminos de acceso inter-

nos; se encapsulan los traspaños de las correas (planta); y se encapsulan los equipos, para evitar que la generación de polvo se traslade al exterior.

También se cuenta con cortinas arbóreas por todo el perímetro de la planta, y mallas cortaviento para capturar el polvo fugitivo del área.

En el caso de los tranques de relaves, también son humectados. Los tranques en desuso están totalmente forestados.

- Se realizó un mapa de ruido de la planta, para verificar si se cumplía con la Norma de Emisión de Ruidos Molestos generados por fuentes fijas (Decreto N° 146, CONAMA). La norma estipula que el ruido periférico, para una zona de estas características, es de 55 a 60 decibeles, lo que la empresa cumple a cabalidad.

El problema surgió en la noche, cuando los ruidos se excedieron en 2 puntos aproximadamente. Para ello, se encapsularon los equipos que estaban generando más ruido, de tal forma de poder mitigar dicha situación.

- Se está trabajando en el manejo de los residuos peligrosos junto a la empresa Bravo Energy, la cual es la que está autorizada por el Servicio de Salud Metropolitano del Ambiente, para eliminar y/o manejar residuos de tal magnitud como aceite, grasas, etc.

*Datos texto: el Encargado de Medio Ambiente, el Técnico en Construcción Lisandro Salinas.*



# Los Sindicatos de la Mina

## Sindicato N° 1

El Sindicato N° 1 está conformado por 42 trabajadores, en la directiva se encuentra su Presidente, el Chofer de Turno Luis Delgado, el Secretario Hugo Valdebenito y el Tesorero, el Acuñaador Roberto Peña.

Delgado y Peña trabajan hace más de diez años en la Compañía. Sus peticiones como sindicato siempre han estado enfocadas al tema de los sueldos, punto que plantearán en la próxima negociación colectiva. "Nuestras aspiraciones son aumentar las remuneraciones mensuales, pero



Luis Delgado y Roberto Peña.

somos bastante cautelosos para pedir", explica el Presidente.

De la Compañía destaca "existe estabilidad para el trabajador, jamás hemos temido que algo se nos adeude",

piensa Delgado. Por su parte, Peña manifiesta "uno se siente bien acá, ésta es una muy buena empresa, comparada con las otras de la zona".

En cuanto a los logros como agrupación, Delgado comenta "hemos conseguido metas como la sede sindical, la que tiene sala de juegos, pool, y un salón amplio de reuniones y eventos". Se suma la construcción del complejo deportivo, que está a disposición tanto para los trabajadores como para sus familias.

## Sindicato N° 4

A cargo del Sindicato N°4 está su Presidente y Tesorero de la Federación de Sindicatos de Las Cenizas, el Encargado General de Explosivos, Darío Rivera; el Secretario, el Operador de Scoop, Sergio Plaza; y el Tesorero, el Mecánico Wladimir Cifuentes.

Darío Rivera lleva toda una vida trabajando para la empresa, sus inicios laborales se remontan a 1974, antes que llegase la Compañía a la zona. Recuerda "hubo tiempos muy difíciles en la crisis del cobre (1982), mucha inestabilidad", añade "desde 1990 hacia delante se redujeron los problemas".

Al igual que sus colegas sindicales, piensa "todas nuestras mejoras de remuneración han sido dentro de las negociaciones colectivas". A pesar de reconocer que "los sueldos no son excelentes" manifiesta que los logros con la Compañía han sido muchos, como el pago de antigüedades, quinquenios, entre otros.

Del Grupo Minero manifiesta "es una gran familia, podemos llegar fácilmente a la Gerencia General" Además "siempre nos apoyan para



Darío Rivera, Sergio Plaza y Wladimir Cifuentes.

realizar nuestras actividades culturales", recalca.

Plaza por su parte, cree "la empresa ha sido muy buena en la parte económica, es una de las mejores compañías que va quedando en la región". Además piensa que para él es un orgullo trabajar junto a su padre, quien también se de-

sempeña en la empresa hace 30 años.

Su padre se llama Sergio Plaza Lazo, y es uno de los que conforma "el grupito de los 20", que es un grupo de mineros que se juntan para realizar distintas actividades recreativas.





# Santiago

En las comunas de Providencia y Huechuraba, los funcionarios del Área de Operaciones, Computación y Abastecimiento nos contarán la importante labor que desempeñan en la Compañía.

## El rol fundamental del Área de Operaciones

El Área de Operaciones cumple diversas prácticas de gestión. Las funciones son determinadas dependiendo de cada profesional especializado en el área, ya sea la exploración geológica, la operación de la mina, la operación de la planta, el mantenimiento, entre otras. A la cabeza de este departamento está el Ingeniero Civil de Minas, Roberto Muñoz.

### El Gerente de Exploraciones, el Geólogo Hernán Soza: "Trabajar en Las Cenizas ha sido sorprendente"



Para el Geólogo Hernán Soza, desempeñarse en el Grupo Minero Las Cenizas ha sido todo un cambio, primero porque toda su vida trabajó en entidades extranjeras, y segundo porque "las empresas nacionales no estaban dentro de mi postura". Sin embargo, el destino hizo de las suyas, e ingresó a la Compañía como Gerente de Exploraciones en abril del 2001.

Soza cree que "trabajar en Las Cenizas ha sido sorprendente", principalmente por la variabilidad de los minerales: cupríferos y auríferos, y porque "el impacto de las recomendaciones que uno hace, se visualizan mejor en la Compañía".

Referente a su carrera profesional como Geólogo, recuerda con alegría cuando en el Congreso del Oro, realizado en el año 2004 en Perú, se dictó un seminario sobre la mina El Indio, y el charlista mencionó al equipo descubridor de dicho yacimiento, y entre ellos estaba Soza; "esas son satisfacciones bonitas", recalca.

Referente a su carrera profesional como Geólogo, recuerda con alegría cuando en el Congreso del Oro, realizado en el año 2004 en Perú, se dictó un seminario sobre la mina El Indio, y el charlista mencionó al equipo descubridor de dicho yacimiento, y entre ellos estaba Soza; "esas son satisfacciones bonitas", recalca.

### El Jefe del Departamento de Metalurgia, el Ingeniero Civil de Minas Juan Francisco Schwarze: "No ha habido año en que no se haya hecho algo"

Juan Francisco Schwarze llegó a la empresa en octubre de 1999. Su cargo actual era ocupado por su ex compañero

de universidad, Oscar Alruiz, quien lo recomendó, junto a otros profesionales, para que participara en el concurso interno. Finalmente, Schwarze fue seleccionado.



Sus funciones principales consisten en conceptualizar los proyectos que se realizan para las plantas de la Compañía, controlarlos para que se desarrollen y se cumplan en los plazos estipulados. Orientar el área metalúrgica de las faenas y "apoyar a mi jefe (Roberto Muñoz) en lo que él pida".

Schwarze explica que desde que llegó a la Empresa, "no ha habido año en que no se haya hecho algo". Destaca el mejoramiento del proceso de chancado, el nuevo espesador y molino de Alhué. De Cabildo, el nuevo molino, la nueva planta de flotación; y de Taltal, la construcción de la planta de flotación y la modernización de proceso de chancado.

### El Ingeniero de Proyecto, el Ingeniero Civil Nicolás Stipo: "Aquí los proyectos no son los típicos"

En marzo del 2004, ingresó a la Compañía el Ingeniero Civil Nicolás Stipo. Actualmente es uno de los más nuevos del Área de Operaciones.



En cuanto a su desempeño manifiesta: "ha sido interesante trabajar acá,

aquí los proyectos no son los típicos", refiriéndose a la variedad de proyectos y diferentes tecnologías utilizadas, en los que ha estado al mando.

Su labor radica en las obras civiles de la Compañía; además, está a cargo de los proyectos de tranques de relaves. Según Stipo, en cuanto a proyectos futuros se contempla el Depósito de Relaves Interior de la Mina en Cabildo. Estudios de alternativas de depósito también en esa zona, y en Alhué la ingeniería de detalle del Tranque Adosado al Existente.

### La Secretaria de Gerencia de Operaciones Jeannette Vicencio: "La Empresa es como mi segunda casa"

La carrera laboral de Jeannette Vicencio comenzó en la Compañía, donde lleva más de 25 años ejerciendo la misma labor. Cuenta "la Empresa es como mi segunda casa, paso más tiempo aquí que en mi propio hogar". Sus inicios fueron en la faena de Cabildo. Vicencio explica "el tiempo que trabajé allá fue muy bonito, la gente era muy agradable, y se compartía mucho".



Junto a su marido, el Jefe de Compra Sebastián Leiva, son unos de los funcionarios más antiguos de la Empresa. Jeannette Vicencio recalca "trabajar con don Roberto Muñoz ha sido bueno", agrega "es una persona agradable y humana".

Referente a sus colegas secretarías destaca las íntimas conversaciones con Georgina Vilches, la calidez de Gloria Real, y su amistad con Mabel Durán. Aunque piensa que con todas las secretarías se lleva excelente.



## **El Jefe General de Mantenimiento, el Ingeniero Civil Mecánico Luis Tolosa: “Esta empresa es una escultura”**

El Ingeniero Luis Tolosa quería crecer profesionalmente. Bajo esas ansias llega a la Compañía en el año 2000. De este período laboral explica “han sido años positivos, de mucho trabajo, ha sido un desafío”.



De Grupo Minero Las Cenizas manifiesta “esta empresa es una escultura”. Porque “las personas han esculpido la Empresa, es algo que se ha tallado con todo el trabajo de la gente que la ha ido liderando, y eso le da fuerza, para posicionarse con autonomía”.

Su labor principal es asesorar todo lo que está relacionado con las instalaciones principales. Direccionar la gestión de todas las unidades de mantenimiento, evaluar el desempeño y optimizar la metodología del área a cargo.

Tolosa es casado, y tiene tres hijos. Dos niñas de 14 y 11 años y un “conchito” de cuatro años. Se llama Joaquín, y como él lo denomina, “es el chiche de la casa”.

## **El Asistente del Gerente de Operaciones, el Ingeniero Civil de Minas Gabriel González: “Mis momentos gratos han estado asociados a la Faena”**

La carrera profesional de Gabriel González ha sido larga y variada. Primero fue asignado como Jefe de Operaciones de minas de oro en Cabildo, luego asumió como Jefe de Ingeniería de las minas de cobre, y también en la misma fue Administrador de los yacimientos. Posteriormente fue trasladado a Santiago.



Su historia continúa en diversos cargos. En estos momentos, se desempeña como Asistente del Gerente de Operaciones, Roberto Muñoz. “Yo he hecho una carrera bonita”, menciona.

En estos años como profesional, recalca “mis momentos gratos han estado asociados a la Faena”, principalmente, porque piensa que en Cabildo hay más vida familiar y social.

Actualmente, González vive en Limache, todos los días se levanta a las seis de la mañana y llega a la Compañía a las ocho y media aproximadamente. Reconoce que el viaje es largo, pero explica “mi familia está muy bien en Limache, por ellos hago el sacrificio”.

## **El Área de Computación: La médula de la información eficaz y oportuna**

A simple vista, para muchos el Departamento de Computación puede no tener mucha importancia. Pero si analizamos las funciones de cada uno de sus profesionales, nos daremos cuenta que sus labores son indispensables para el buen desempeño de la Compañía, específicamente en los temas de información y comunicación.

## **El Jefe del Área de Computación, el Ingeniero Civil Industrial Julián Celis: “Nuestra área es como el sistema nervioso al interior del cuerpo humano”**

El Ingeniero Civil Industrial Julián Celis está a cargo del Departamento de Computación. El nacimiento de dicha área comienza junto con su llegada en 1983.

Celis está al mando de todo lo relacionado con la informática y las telecomunicaciones de la Compañía, desde el tema de la telefonía, Internet, correos electrónicos, y el buen funcionamiento de los equipos computacionales. Incluso la comunicación interfaenas a través de los conocidos anexos, también es un tema en que está involucrado él y su equipo de colaboradores.



Referente a sus funciones utiliza una analogía: “nuestra área es como el sistema nervioso al interior del cuerpo humano”, tratando de explicar la importancia fundamental de sus labores diarias. Para ello menciona que, constantemente, están siendo capacitados para estar al día en materia informática mundial.

En cuanto a la implementación del nuevo software “Oracle Financial”, opina sobre sus cualidades: centraliza y ordena toda la información, es estructurado, responde a un modelo del tipo “World Class”, es confiable y formaliza todos los procesos de gestión.

De estos largos años de labor cree, “la empresa me ha dado la posibilidad de tener desarrollo profesional y económico. Las condiciones de trabajo son gratas y hay un buen ambiente”.

## **El analista programador Jaime Guajardo: “Nosotros tenemos que darle una solución a nuestros usuarios”**

Jaime Guajardo es el encargado de las existencias y del área computacional de Abastecimiento. “Cualquier problema que ocurra con los programas de esos sistemas los tengo que ver yo”, cuenta.



También se encarga de los respaldos de los equipos computacionales de la Compañía. Esto evita, en caso de cualquier eventualidad, pérdida de información que puede ser fundamental para las labores de los funcionarios.

Guajardo manifiesta “nosotros tenemos que darle una solución a nuestros usuarios”. Los problemas que surgen son diversos, como la entrada de un virus al computador, la caída del sistema, dificultades con el correo electrónico, fallas en las impresoras, hasta dudas respecto a la implementación del nuevo software.

Guajardo comenta que está muy



agradecido de la Compañía, por la estabilidad económica que existe, “siempre me están reajustando los días que corresponde, además, la empresa te entrega muchas bonificaciones”, sentencia.

## El Administrador de la Base de Datos, el Analista de Sistemas Claudio Ilabaca: "Soy una especie de asesor interno"



Las funciones principales del Analista de Sistemas Claudio Ilabaca radican en apoyar al área contable de la Empresa.

Tiene a cargo todos los sistemas administrativos contables, supervisa las bases de datos, y además, se encarga de los procesos de activos fijos. "Soy una especie de asesor interno", decreta.

Ilabaca califica su permanencia en la compañía como "gratificante", primordialmente por la tecnología de punta con la que se trabaja. Además, dice "la Empresa tiene una cierta autonomía, y me gusta porque son cumplidores".

Claudio Ilabaca es casado, tiene cuatro hijos, y una nieta de dos años, "me gusta ser más tío que abuelo", bromea.

## El Programador de Computadoras Cristián Jara: "La Compañía siempre se ha preocupado del personal"



Trece años lleva en la Compañía el Programador de Computadoras de la Universidad Técnica Federico Santa María, Cristián

Jara. De este largo período comenta, "profesionalmente estoy feliz, ya que con el tiempo me he ido capacitando y adquiriendo nuevas responsabilidades, que la empresa me las ha sabido reconocer".

Agrega "la Compañía, esté mal o bien, siempre se ha preocupado del personal, e incluso cuando está bien, comparte con los empleados, a través, de celebraciones o gratificaciones extraordinarias".

Algunas de las importantes funciones de Jara son, prestar servicios a la Gerencia de Recursos Humanos –principalmente en la administración del sistema de Sueldos "DBSOFT"– ; administrar la red computacional de los servicios de dominio, correo e Internet; y coordinar la mantención de software y hardware de los equipos computacionales.

Actualmente, Cristián Jara vive en Calera, junto a su familia, y debe viajar todos los días a Santiago para desempeñarse en su trabajo.

## Abastecimientos: El área que satisface las necesidades de la Compañía

El Área de Abastecimientos es el lugar que acoge todos los pedidos tanto de las faenas como de las oficinas ubicadas en Santiago.



Staff Abastecimientos. De izq. a der.: Manuel Rubio, Daniel Calderón, Boris Alvarez, Hugo Gandara, Carlos Delpiano, Juan Carlos Gómez, Mabel Durán, Ramón Moya, Sebastián Leiva, Mauricio Concha, Brayan Yáñez, Luis Martínez.

## El Gerente de Abastecimientos, el Ingeniero Civil Mecánico Carlos Delpiano: "Este software tiene aspectos muy positivos"

La llegada de la herramienta "Oracle Financial" a Grupo Minero Las Cenizas ha traído más de algún dolor de cabeza a los involucrados. El Gerente de Abastecimiento, Carlos Delpiano explica que estaban habituados al software anterior, al que denominaban "BBX". Sin embargo, la tecnología se impuso y lentamente se están adecuando a este nuevo cambio. "Lo más importante es que ahora está todo en línea y todo el mundo ve lo mismo", manifiesta Delpiano. Además, las prestaciones de "Oracle Financial" establecen controles internos, mejoran la eficacia, entregan mayor información actualizada, entre otras funciones.

En la práctica, el Área de Abastecimientos, la faena de Alhué y las oficinas del Área de Contabilidad ubicadas en Providencia, están gozando de sus beneficios. Sin embargo, debido a su complejidad, se están efectuando capacitaciones, para que de aquí a fin de año dicho software, se aplique también en las faenas de Cabildo y Taltal.



## La Secretaria de Gerencia de Abastecimientos Mabel Durán: "Me siento regalona del Área"



Mabel Durán llegó a la empresa a fines de 1994. Entre sus responsabilidades se contempla digitar órdenes de compras, pedidos de materiales, y diversas funciones de tipo administrativas.

Actualmente espera a su segundo hijo. Por lo mismo reconoce que sus compañeros de labor, la cuidan y le preguntan como se siente, y siempre alguno de ellos, la encamina a su hogar. "Me siento regalona del área", reconoce.





Sebastián Leiva, Mauricio Concha, Hugo Gandara y Luis Martínez.

## Los Compradores

El Jefe de Compra Sebastián Leiva, comenzó sus labores en la compañía desde que ésta daba sus primeros pasos, allá por el año 1975.

Claramente estos 30 años de servicio a la empresa no han sido en vano, ya que aquí conoció a su señora y actual compañera de labores, la Secretaria de Gerencia de Operacio-

nes, Jeannette Vicencio.

En cuanto al nuevo sistema computacional, explica “es mucho más complejo, pero uno se termina acostumbrando”.

Dentro de la misma sección también destaca el Comprador Técnico, el Técnico Químico Mauricio Concha, quien cuenta que la llegada del nuevo sistema ha sido difícil, pero reconoce sus beneficios, como la rapidez con la que se

trabaja y la instantaneidad de las compras y los pedidos de los usuarios.

Hugo Gandara es militar jubilado, y está a cargo de las compras de los artículos de librería, herramientas y ferretería.

Gandara cuenta que ingresó a sus labores en 1995, y ve con muy buenos ojos la imagen de la compañía, “porque administrativa y económicamente es muy sana, no se advierten vicios en su manejo”.

Por su parte, el comprador eléctrico, el Ingeniero en Automatización y Control Luis Martínez, cree que gracias a su experiencia puede identificar perfectamente cuál proveedor es el más caro, el más rápido, quién despacha correctamente, el más responsable y el que entrega finalmente los mejores precios y mayor calidad.

## La labor de la Unidad Técnica de Abastecimiento (UTA)

La Unidad Técnica de Abastecimientos (UTA), está conformada por Boris Álvarez y Daniel Calderón.

Álvarez se encarga de las reparaciones de la compañía, principalmente, de las minas de las tres faenas, asesora a los compradores en la parte técnica, y orienta en la adquisición de algunos repuestos. Comenta que su experiencia en la faena de Alhué durante cuatro años, le ayudó a conocer en profundidad el manejo de equipos.

De la empresa resalta “aquí nos dejan desarrollarnos, en cierto modo, tenemos opinión”.



Por su parte, Calderón se encarga de las reparaciones de los equipos de las plantas concentradoras de todas las faenas de la empresa. Además, supervisa que los trabajos se hagan correctamente y coordina a los servicios técnicos. Explica “cualquier equipo perteneciente a las plantas que necesite reparación lo veo yo”.

Seriedad y prestigio son los adjetivos con los que califica la imagen de la Compañía, lograda a lo largo de estos años en el mercado nacional.

## Los más jóvenes de Abastecimiento

Brayan Yáñez es ayudante de bodega. Tiene 23 años y es hijo del Junior Manuel Yáñez, quien también se desempeña en la Compañía. La labor de Yáñez consiste en recepcionar las guías de despacho de los camiones que llegan a la bodega, las confirma con las órdenes de compra, y luego las ingresa al sistema. Actualmente Brayan se está especializando en la Universidad de Santiago (USACH), para obtener el diploma de Administración de Bodega. Son cuatro módulos, sólo lleva cursado el primero. Dicha capacitación es apoyada por la empresa.



El Ingeniero Mecánico Juan Carlos Gómez tiene 29 años. Cuenta “llegué el 2002 a apoyar a los ingenieros de la Unidad Técnica de Abastecimiento (UTA)” en la compra de repuestos”. Además, revisa los pedidos de faena, cotiza precios, confirma que las órdenes de compra hayan sido entregadas a los proveedores, entre otras funciones.



# Taltal

La alejada localidad de Taltal acoge a diversos profesionales. Las áreas de Administración, Prevención de Riesgos, Mantenimiento y Abastecimientos, así como los integrantes de los Sindicatos, nos contarán sus labores en la Compañía y la imagen que tienen de ella.

Camino a Altamira.



## Área de Administración

### La llegada del nuevo superintendente



Paulo Villanueva es el nuevo Superintendente de Administración. El 1 de julio asumió dicho cargo. El Ingeniero Comercial titulado de la Universidad Católica del Norte con MBA de la Universidad de Chile, vive actualmente en la ciudad de Antofagasta, junto a sus padres.

Luego de un llamado a concurso organizado por la Compañía, fue seleccionado dentro de una veintena de profesionales calificados.

De este corto período explica “este tiempo ha sido bastante agitado, he ido conociendo todos los temas, visitando la planta, la mina, y los tranques”. Agrega “ha sido una lluvia de cosas, interesante pero cansador”.

A la Compañía la califica como ordenada, de ambiente agradable, y “vengo aportar mi granito de arena”, manifiesta.

### La Secretaria de Gerencia de Operaciones, Solange Pérez: “Aquí es otro mundo”

En 1998 ingresa al Grupo Minero Solange Pérez. Era su primer trabajo, y al parecer según sus anhelos, el definitivo. Porque explica que desde sus inicios laborales, “gracias a la Compañía, he podido vivir tranquila”, refiriéndose al ámbito económico, ya que tiene una hija de cinco años de edad, a la cual debe mantener.

Piensa “esta empresa es muy honrada y se preocupa por los trabajadores”. Además, resalta la buena relación que tiene tanto con sus compañeros de labor, como con su jefe el Gerente de Operaciones, Julio Kemm, “ya le conozco todas sus mañitas, lo que le gusta y lo que no”, agrega.

Solange es taltalina y manifiesta “aquí es otro mundo”, resaltando de esta manera, la presencia de muchos profesionales de distinta índole. Además, se siente a gusto trabajando cerca de los suyos y de su ciudad natal.

También comenta que a través del tiempo, ha estrechado lazos con sus homólogas, principalmente en Santiago, “Con Mabel (Secretaria de Gerencia de Abastecimientos) podría decirse que somos muy amigas”, recalca; y reconoce la buena comunicación constante que tiene con Jeannette Vicencio (Secretaria de Gerencia de Operaciones).



### El Encargado de Recursos Humanos: De Arica a Taltal

Ricardo Rodríguez es oriundo de Arica y reconoce que no se le ha hecho fácil vivir en la localidad.

“No estoy acostumbrado a vivir acá 100 por ciento, ya que dependemos mucho de Antofagasta, para la salud y las compras en general”, comenta. Sin embargo, no todo es tan negativo, ya que el hecho de estar radicado en la zona le ha permitido, según dice, “hacer más vida familiar, ingresar al Cuerpo de Bomberos y conocer gente buena”.

Rodríguez vive en Taltal junto a su señora, su hija de 14 años, y a su “partner”, su hijo menor que lo denomina así porque lo acompaña a todas partes.

De su labor destaca que está a cargo de atender las consultas de los sindicatos, ver el tema de los horarios y el pago de remuneraciones. Esta última función reconoce que es a la que más tiempo le dedica “los sueldos hay que prepararlos los días 20”, para que a fin de mes no exista ninguna complicación al respecto.

A la Compañía la califica como seria y piensa que se preocupa por los trabajadores, “todos sabemos que a fin de mes estará depositado el sueldo en la cuenta, además aquí nadie entra sin su contrato”, resalta.





## Área de Contabilidad

### “El Maestro” y sus ayudantes



El Contador Rubén Castillo estuvo presente desde los inicios de la Compañía. Su vida laboral en la zona comienza en 1993,

cuando ni siquiera existían las faenas. Comenta “prácticamente nosotros abrimos las oficinas del Grupo Cenizas en Taltal”. Añade, “hemos visto todo el proceso desde el principio, desde que se empezó a trabajar en la mina, y no habían caminos, esto era una peladero”.

Castillo destaca de la Compañía su preocupación por los trabajadores, sentencia “por el hecho de que la empresa trata de cuidar a su gente, de mantenerla,

las cotizaciones previsionales se pagan oportunamente y las rentas también”.

Además, piensa que otra situación destacable es la imagen positiva que tiene frente a los proveedores, detalla “hace dos días, llamamos a un proveedor del cual no habíamos recibido una factura, ellos nos dijeron que era primera vez que les pasaba, que una empresa los llamaba para que les cobraran”.

Las funciones de Castillo son llevar la contabilidad de los yacimientos, controlar los pagos locales, como los contratistas y proveedores; realizar informes de costos mensuales, e informar al Área de Contabilidad de Santiago en lo que requiera.

Su importante labor es apoyada por dos profesionales, los contadores Bessie Donoso y Juan Carlos Castillo, quienes llevan la contabilidad de Altamira y



Cenizas respectivamente. A pesar de que ambos jóvenes cumplen roles distintos, coinciden en calificar a Rubén Castillo como una gran persona, Bessie explica “afortunadamente tengo la gran suerte de tener como jefe a don Rubén” agrega “me merece un respeto increíble por los años de experiencia que tiene, se puede aprender mucho de él”.

Por su parte, Juan Carlos manifiesta “don Rubén es un maestro, comparte sus conocimientos, y siempre está dispuesto a enseñarnos”.

## El rol del Área de Prevención de Riesgos

El Jefe del Departamento de Prevención de Riesgos, el Ingeniero en Ejecución de Minas Nelson Parra, lidera todas las tareas relacionadas con dicha área; se encarga de controlar el tema de salud ocupacional, el programa orientado a controlar los agentes que puedan desencadenar enfermedades profesionales; realizar seguimientos a las personas que están en vigilancia médica, entre otras funciones.



En dichas tareas no está solo, cuenta con el apoyo de su ayudante, el Secretario Estadístico Pedro Rojas, el Supervisor de Prevención de Riesgos del yacimiento Altamira, Alejandro Serrano, junto a él dos paramédicos de turno. Además del Paramédico de Mina Las Luces Ricardo Rojas, quien asiste a los trabajadores en caso de algún accidente.

Dentro de las herramientas de gestión del Programa de Seguridad, se contemplan reuniones, charlas, observaciones e investigación de accidentes. Actividades preventivas en las que participan tanto los trabajadores como toda la supervisión.

El Programa de Salud Ocupacional tiene por objetivo evitar la existencia de enfermos profesionales, para lo cual se analizan los agentes que puedan provocar alguna enfermedad, ya sea causada por el polvo o el ruido. Para ello, en las áreas en que se tiene perso-

nas expuestas, se realizan evaluaciones sistemáticas, cada seis semanas, radiografías de tórax cada dos años, y audiometrías en terreno, en forma anual.

Parra explica “una de las cosas importantes dentro de la gestión, es que estamos dentro de un gran sitio, de acuerdo a lo que es control, tanto de accidentes como de enfermos profesionales”.

Referente a las cifras, el índice de frecuencia del año 2004 fue de 3,5, es decir, tuvieron un accidente con tiempo perdido en la mina Las Luces.

Este año, en la planta han tenido dos accidentes con tiempo perdido. Se espera que de aquí a fin de año dichas cifras no aumenten.

En cuanto a enfermos laborales, sólo

existe una persona que sufre de Hipacusia Moderada, la cual está siendo evaluada cada seis meses.

Parra explica que desde 1998, las cifras de frecuencia han sido siempre de un dígito, lo que es positivo dentro del rubro minero y en faena subterránea.

Cada cierto tiempo, se realizan reuniones inter faenas en donde se habla acerca de la prevención de riesgos de cada lugar (Cabildo, Taltal y Alhué). El objetivo principal es dar a conocer la gestión de los departamentos y rescatar los aspectos positivos que surjan. Asiste cada gerente y experto del área. El último encuentro fue realizado en Cabildo. La próxima reunión se tiene contemplada para el mes de agosto, en la localidad de Alhué.



## Área de Abastecimientos

**El Jefe de Abastecimientos y Contratos, el Ingeniero Civil Industrial Roberto Perucci: “Me siento orgulloso como taltalino de trabajar en la mejor empresa de la zona”**



Mantener los insumos para la producción, para la planta, para las minas Las Luces, Doña Elba y Altamira; coordinar la gestión de abastecimiento en la faena; ver el tema de los pedidos; contratar servicios a terceros, son algunas de las importantes funciones que debe realizar junto a su equipo de cinco colaboradores, el Ingeniero Civil Industrial Roberto Perucci.

Nacido en la zona, el joven profesional comenta “a la bodega llega desde un jabón hasta revestimientos para los molinos”. Añade “ésta es la bodega central, acá llegan todos los camiones desde Santiago, y desde aquí distribuimos a las otras dos bodegas” (aledañas a los yacimientos).

Respecto al tema de la lejanía de la faena, Perucci resalta “es un tema muy importante, y existe un esfuerzo bastante grande de parte del Área de Abastecimientos de Santiago, por atendernos mejor”. Cree que hace dos años que los pedidos llegan en forma oportuna desde la capital.

Respecto de la Compañía Perucci sentencia “me siento orgulloso como taltalino de trabajar en la mejor empresa

de la zona”. Puesto que cree que la Compañía ha sido un pilar fundamental en el desarrollo económico de la localidad.

### Los Colaboradores

El staff que acompaña a Perucci consta de cinco trabajadores, uno de ellos es el despachador Germán Godoy, quien ingresó a la Compañía el 16 de agosto del 2004. Este joven de 21 años –que estudió Secretariado en el Liceo Politécnico de



Taltal– destaca de la empresa el compañerismo entre los funcionarios, la oportunidad laboral que le brinda el Grupo Minero y la excelente relación que tiene con su jefe (Roberto Perucci).

A diferencia de Godoy, el Asistente de Bodega Luis Garrido comenzó sus labores en los inicios de la Compañía. Pese a ser un hombre de pocas palabras, comenta que sus funciones son recepcionar el material que llega, digitarlo, ingresar órdenes de compra, guías de despacho, vales de consumo, entre otras. De su estada en la Empresa reconoce que nunca ha tenido algún problema y que se siente “contento” con la remuneración.



*Mirando la Planta desde el nuevo tranque.*

## Área de Mantención

El rol del Área de Mantención es lograr que la planta esté en operaciones, sin que ésta sufra ningún desperfecto. Para ello, cuentan con diversos mecanismos para controlar que no se provoque la denominada “pana”.

Al mando de este departamento está el Ingeniero de Ejecución Mecánica Eduardo Millacura, quien explica “tenemos un Plan de Mantención Preventivo y un Plan de Mantención Correctivo, que uno va realizando día a día, a través de las solicitudes de trabajo que emiten los jefes de turno”.



El primer programa pretende mantener los equipos en perfecto estado, principalmente los chancadores, los molinos y los sopladores. Así como la realización de cambios de aceite, revestimientos, etc., que pueden ser más predecibles. Dichas modificaciones se realizan ya sea semanal, mensual o anualmente.

El segundo plan se refiere más bien a cuando los aparatos sufren desgastes, ya sea de huinchas, pernos, chutes, entre otros.

Millacura sabe de lo que habla. Llegó a la faena cuando la planta había paralizado sus operaciones (2000). “Llegué a refaccionarla para que pudiera partir con la producción” recuerda.

También resalta el ambiente laboral “la experiencia ha sido buena, tengo 17 personas a mi cargo, aquí hay gente

colaboradora y con deseos de aprender”.

Uno de ellos es el Supervisor Mecánico José Segovia, quien explica su labor “junto a otro compañero, dirigimos a un grupo de mecánicos y torneros. Supervisamos el trabajo que ellos realizan, y los guiamos en los problemas que se les puedan presentar”.

Segovia se siente a gusto trabajando en la Compañía porque destaca “nunca hemos tenido problemas con los sueldos, y el ambiente es súper bueno, somos un grupo bien formado”.





## Los Sindicatos

### Sindicato Mina: El anhelo de la implementación de la sede sindical

El Sindicato de la Mina está conformado por 37 personas. La directiva está compuesta por su Presidente, el polvorinero Miguel Valverde, el Secretario, el lamparero Fernando Díaz, y su Tesorero, el ayudante de Cargador de Tiros, Benigno Ocampo.



Fernando Díaz, Miguel Valverde y Benigno Ocampo.

Este trío residente en la zona de Taltal, recuerda la última negociación colectiva. "Haciendo un balance quedaron algunos puntos que hay que ir solucionando, pero en general la negociación fue buena", comenta Valverde. "Subimos nuestra renta mensual, y eso es un logro", enfatiza Ocampo. "El 98 por ciento (de los mineros) está conforme con los sueldos" recalca Valverde.

Díaz cree "lo bueno es que se eliminaron los tratos". Es decir, antes a los operadores de máquinas pesadas al interior de la mina, se les remuneraba por trabajo realizado, ac-

tualmente cuentan con contrato y sueldo fijo.

Sus peticiones actuales se centran en implementar la sede sindical donde se reúnen hoy en día, con el objeto de integrar a sus familias, en sus actividades. Anhelan la construcción de una cancha de baby fútbol, y un lugar apto para dar cabida a la reunión y a la recreación de sus integrantes.

Por último, Ocampo decreta "no hay que ser ciego, esta empresa es sólida, no hay que desmerecerla, en Taltal es lo mejor que hay".

### Sindicato Planta: En busca de una sede sindical



Mario Cortés, Jaime Contreras e Iván Guerra.

A diferencia del Sindicato de la Mina, los integrantes del Sindicato de la Planta desean tener un lugar de reunión. En estos momentos los acoge la sede de una junta vecinal, para que puedan realizar sus reuniones.

Dicho sindicato está compuesto por 36 personas. Los dirigentes son: Presidente, el Operador de Flotación Jaime Contreras, Secretario, el también Operador de Flotación Mario Cortés, y Tesorero, el Operador de Cargador Frontal Iván Guerra.

También concuerdan en que la última negociación colectiva, realizada en enero de este año, fue positiva. Contreras explica "se logró sus-

tancialmente mejorar el sueldo, el 90 por ciento (de los trabajadores de la planta) se podría decir que está conforme". Agrega "ahora que estamos bien en la remuneración, queremos canalizar las otras inquietudes".

Las otras inquietudes se refieren, principalmente, al área de

la salud; Cortés cuenta "nosotros no contamos con un bienestar social, pero no sabemos de quién depende". Manifiestan que a pesar de que en la localidad existe un hospital, necesitan igualmente trasladarse a la ciudad de Antofagasta, cuando la dolencia es aún más específica. Para ello, pretenden buscar convenios en el área de la salud.

En cuanto a la empresa en sí, Guerra comenta "yo destaco la puntualidad en los pagos, siempre las cotizaciones están al día, y rescato que me ayudaron cuando me tuve que operar". Sus compañeros de labor concuerdan con dichas declaraciones.

## Nuevos Proyectos



Orlando Gutiérrez, Fernando Ugarte, Juan Luis Morales y Gabriel López, integrantes del equipo de proyectos de la Planta.

### TRANQUE DE RELAVES LAS LUCES II

La construcción de esta obra surgió producto del término de la vida útil del primer tranque. Su construcción se realizó en octubre del 2004; y se encuentra en operación desde marzo del presente año.

La capacidad actual del tranque es de 9.5 millones de toneladas de relaves, en una superficie de 35 hectáreas. Se está llenando de a poco con material, de acuerdo al ritmo de la producción de la planta. El 11 de julio se entregó la parte eléctrica en forma definitiva.

Se necesitaron cerca de 70 personas para su construcción, para realizar principalmente el muro de partida y los muelles. Su inversión total fue de 2 millones de dólares y se contempla su vida útil para 12 años.

### PROYECTO CHANCADO TERCIARIO

Se encuentra en operación desde mayo del 2005. Se realizó la construcción y el montaje de 9 correas transportadoras nuevas. El montaje de un nuevo harnero terciario de mayor eficiencia que los antiguos, los que fueron retirados por haber cumplido ya su vida útil. Este nuevo sistema de correas permite seleccionar el mineral en dos diferentes acopios independientes, uno proveniente de la mina Las Luces y el otro de la mina Altamira.

La ampliación de la planta de chancado no se traduce en un aumento de la producción, sino que en una mejora del sistema, incorporando un nuevo equipo, con lo cual se consigue, mejor rendimiento de la planta en sí.

### PROYECTO DE FLOTACIÓN

En este momento se encuentra en etapa de prueba del sistema. Este proyecto contempló la construcción y montaje de 9 celdas Rougher, y 8 celdas de limpieza. Los cambios en el área de flotación surgen como una necesidad de tratar el mineral de tipo mixto (sulfuro y óxido), proveniente de la mina Altamira.

FUENTES: Administrador de Contrato de Proyectos Orlando Gutiérrez, Asistente del Gerente de Operaciones Iván Aguirre, Jefe de Proyecto Juan Luis Morales.



## Eventos



Aniversario Alhué, abril 2005. C. Delpiano, L. Vega, L. Torres, D. Villarroel y M. Pizarro.



Alhué. Premiación Anual Gestión Preventiva.



Aniv. Alhué. Willy Sabor animando el show.



Aniv. Cabildo, Junio 2005: E. Rivera, P. González, N. Delgado, M. Bernal, G. Vilches, G. Real y G. González.



20 años en la Empresa: Izq.: Mina Cabildo Arriba, Santiago; Abajo: Planta Cabildo



Aniv. Cabildo: Lic. Tetarelli y Jorge Cruz.

## Nuestra historia en imágenes



Alhué 2003. Inauguración cancha de fútbol Complejo Deportivo. Florida vs. Colo. Colo.



Alhué, julio 2000. Inauguración planta de lixiviación.



Raúl Quiroga - Prevencionista de Riesgos 1986



Taltal, 1998. S. Pérez, D. Pertierra, R. Castillo, R. Alfaro, L. Vega, R. Perucci, G. Campos, F. Fernández, A. Mena, J. Segovia, M. Fuenzalida, W. Gil, J. Kemm, N. Parra, J. Gárate, F. Berríos, M. Páez.



Nuestra querida Milka en la Sede Social - 1994



L. Torres y R. Ramos